

แผนอัตรากำลัง ๓ ปี  
ประจำปีงบประมาณ พ.ศ. ๒๕๖๔-๒๕๖๖  
ปรับปรุงครั้งที่ ๑/๒๕๖๔



ขององค์การบริหารส่วนตำบลปลายโพงพาง  
อำเภออัมพวา จังหวัดสมุทรสงคราม

## คำนำ

ตามที่องค์การบริหารส่วนตำบลปลายโพรงพาง ได้จัดทำแผนอัตรากำลัง ๓ ปี ประจำปีงบประมาณ พ.ศ. ๒๕๖๔ - ๒๕๖๖ เพื่อใช้เป็นกรอบในการบริหารงานด้านการบริหารงานบุคคล โดยได้ดำเนินการประกาศใช้แผนอัตรากำลัง ๓ ปี ประจำปีงบประมาณ พ.ศ. ๒๕๖๔ - ๒๕๖๖ พร้อมกับการประกาศใช้แผนพัฒนาบุคลากร ประจำปีงบประมาณ พ.ศ. ๒๕๖๔ - ๒๕๖๖ และประกาศกำหนดโครงสร้างส่วนราชการขององค์การบริหารส่วนตำบลปลายโพรงพาง โดยได้รับความเห็นชอบจากคณะกรรมการพนักงานส่วนตำบลจังหวัดสมุทรสงคราม ในการประชุมครั้งที่ ๙/๒๕๖๓ เมื่อวันที่ ๒๘ กันยายน ๒๕๖๓ ไปแล้ว นั้น

เนื่องจากคณะกรรมการกลางพนักงานส่วนตำบล (ก.อบต.) ในการประชุมครั้งที่ ๔/๒๕๖๓ เมื่อวันที่ ๒๘ มิถุนายน ๒๕๖๓ มีมติเห็นชอบประกาศคณะกรรมการกลางพนักงานส่วนตำบล เรื่อง มาตรฐานทั่วไปเกี่ยวกับโครงสร้างส่วนการแบ่งส่วนราชการ วิธีการบริหารและการปฏิบัติงานของพนักงานส่วนตำบลและกิจการอันเกี่ยวกับการบริหารงานบุคคลในองค์การบริหารส่วนตำบล (ฉบับที่ ๒) พ.ศ. ๒๕๖๓ ลงวันที่ ๑๙ สิงหาคม พ.ศ. ๒๕๖๓ และประกาศคณะกรรมการกลางพนักงานส่วนตำบล เรื่อง กำหนดกอง สำนัก หรือส่วนราชการที่เรียกชื่ออื่นขององค์การบริหารส่วนตำบล พ.ศ. ๒๕๖๓ ลงวันที่ ๑๙ สิงหาคม พ.ศ. ๒๕๕๓ ซึ่งคณะกรรมการพนักงานส่วนตำบลจังหวัดสมุทรสงคราม ได้มีประกาศ เรื่อง หลักเกณฑ์และเงื่อนไขเกี่ยวกับการบริหารงานบุคคลขององค์การบริหารส่วนตำบล ลงวันที่ ๒๖ พฤศจิกายน ๒๕๕๕ และที่แก้ไขเพิ่มเติม ฉบับที่ ๓๔ พ.ศ. ๒๕๖๓ ลงวันที่ ๑๗ ธันวาคม พ.ศ. ๒๕๕๓ กำหนดให้องค์การบริหารส่วนตำบลมีโครงสร้างการแบ่งส่วนราชการที่เหมาะสมสอดคล้องกับลักษณะการบริหาร อำนาจหน้าที่ ความรับผิดชอบ ปริมาณงาน และคุณภาพงานที่เพิ่มขึ้น โดยให้ดำเนินการปรับปรุงโครงสร้างส่วนราชการตามแนวทางที่กำหนด องค์การบริหารส่วนตำบลปลายโพรงพาง จึงได้ดำเนินการปรับปรุงโครงสร้างการกำหนดส่วนราชการและอำนาจหน้าที่ให้สอดคล้องกับหลักเกณฑ์ โดยมีรายละเอียดการปรับปรุงโครงสร้างส่วนราชการในเนื้อหาสาระของแผนอัตรากำลังสามปี ประจำปีงบประมาณ พ.ศ. ๒๕๖๔ - ๒๕๖๖ ในหัวข้อ ๘ - ๑๑ ตามแผนอัตรากำลัง ๓ ปี ประจำปีงบประมาณ พ.ศ. ๒๕๖๔ - ๒๕๖๖ ปรับปรุงครั้งที่ ๑/๒๕๖๔ ขององค์การบริหารส่วนตำบลปลายโพรงพางฉบับนี้

องค์การบริหารส่วนตำบลปลายโพรงพาง

# สารบัญ

เรื่อง	หน้า
หลักการและเหตุผล	๑
โครงสร้างการกำหนดส่วนราชการ	๒ - ๓
การวิเคราะห์การกำหนดตำแหน่ง	๔ - ๖
ภาระค่าใช้จ่ายเกี่ยวกับเงินเดือนและประโยชน์ตอบแทนอื่น	๗ - ๑๐
แผนภูมิโครงสร้างการแบ่งส่วนราชการตามแผนอัตรากำลัง ๓ ปี	๑๑ - ๑๗
บัญชีแสดงจัดคนลงสู่ตำแหน่งและการกำหนดเลขที่ตำแหน่งในส่วนราชการ	๑๘ - ๒๑

## ภาคผนวก

- ประกาศองค์การบริหารส่วนตำบลปลายโพรงพาง เรื่อง การกำหนดโครงสร้างส่วนราชการ อำนาจหน้าที่ของส่วนราชการ และการจัดแบ่งส่วนราชการภายในขององค์การบริหารส่วนตำบลปลายโพรงพาง ลงวันที่ ๒๒ มิถุนายน ๒๕๖๔
- ประกาศองค์การบริหารส่วนตำบลปลายโพรงพาง เรื่อง การใช้แผนอัตรากำลัง ๓ ปี ประจำปีงบประมาณ พ.ศ. ๒๕๖๔ - ๒๕๖๖ ปรับปรุงครั้งที่ ๑/๒๕๖๔ ลงวันที่ ๒๒ มิถุนายน ๒๕๖๔

**แผนอัตรากำลัง ๓ ปี**  
**ประจำปีงบประมาณ พ.ศ. ๒๕๖๔- ๒๕๖๖ ปรับปรุงครั้งที่ ๑/๒๕๖๔**  
**ขององค์การบริหารส่วนตำบลปลายโพงพาง อำเภออัมพวา จังหวัดสมุทรสงคราม**

.....

**หลักการและเหตุผล**

ตามประกาศคณะกรรมการพนักงานส่วนตำบลจังหวัดสมุทรสงคราม เรื่อง หลักเกณฑ์และเงื่อนไขเกี่ยวกับการบริการงานบุคคลขององค์การบริหารส่วนตำบล (ฉบับที่ ๓๔) พ.ศ. ๒๕๖๓ ลงวันที่ ๑๗ ธันวาคม ๒๕๖๓

ข้อ ๒๒๖ ให้องค์การบริหารส่วนตำบลกำหนดโครงสร้างการแบ่งส่วนราชการเพื่อรองรับอำนาจหน้าที่ตามที่กำหนดในกฎหมายว่าด้วยสภาพตำบลและองค์การบริหารส่วนตำบล กฎหมายว่าด้วยการกำหนดแผนและขั้นตอนการกระจายอำนาจให้แก่องค์กรปกครองส่วนท้องถิ่น และกฎหมายอื่นที่กำหนดอำนาจหน้าที่ให้แก่องค์การบริหารส่วนตำบล

ในการกำหนดโครงสร้างการแบ่งส่วนราชการตามวรรคหนึ่ง ให้คำนึงถึงความต้องการและความเหมาะสมขององค์การบริหารส่วนตำบล โดยให้มีการแบ่งส่วนราชการ ดังนี้

- (๑) สำนักปลัดองค์การบริหารส่วนตำบล
- (๒) กอง หรือส่วนราชการที่เรียกชื่ออย่างอื่น
- (๓) สำนัก หรือส่วนราชการที่เรียกชื่ออย่างอื่น

ให้ส่วนราชการตาม (๑) มีฐานะเป็นกองหรือสำนัก

ข้อ ๒๒๗ ให้องค์การบริหารส่วนตำบลประกาศกำหนดกอง สำนัก หรือส่วนราชการที่เรียกชื่ออย่างอื่นตามข้อ ๒๒๖ วรรคสอง (๒) และ(๓) ซึ่งถือว่าเป็นส่วนราชการที่มีความจำเป็นในการบริหารราชการขององค์การบริหารส่วนตำบล ดังนี้

- (๑) สำนัก/กองคลัง
- (๒) สำนัก/กองช่าง
- (๓) สำนัก/กองสาธารณสุขและสิ่งแวดล้อม
- (๔) สำนัก/กองยุทธศาสตร์และงบประมาณ
- (๕) สำนัก/กองการศึกษา ศาสนาและวัฒนธรรม
- (๖) กองการเจ้าหน้าที่
- (๗) หน่วยตรวจสอบภายใน

ให้ส่วนราชการตาม (๑)-(๖) มีฐานะเป็นกองหรือสำนัก และ(๗) เป็นส่วนราชการที่มีฐานะต่ำกว่ากองหรือเทียบเท่ากอง โดยให้ขึ้นตรงต่อปลัดองค์การบริหารส่วนตำบล

สำหรับองค์การบริหารส่วนตำบลประเภทสามัญ กำหนดให้สำนักปลัดองค์การบริหารส่วนตำบล สำนัก/กองคลัง สำนัก/กองช่าง และหน่วยตรวจสอบภายใน เป็นส่วนราชการที่มีความจำเป็นในการบริหารงานขององค์การบริหารส่วนตำบลลำดับแรก หากองค์การบริหารส่วนตำบลมีความพร้อมเกี่ยวกับ ภาระค่าใช้จ่ายด้านการบริหารงานบุคคล ภารกิจ อำนาจหน้าที่ ปริมาณงาน ความยุ่งยากซับซ้อนของงานที่เป็นภารกิจของส่วนราชการหลักตาม (๓),(๔),(๕) และ (๖) ให้เสนอขอกำหนดได้ตามความเหมาะสม โดยความเห็นชอบของคณะกรรมการพนักงานส่วนตำบล (ก.อบต.จังหวัด) กรณีที่ยังไม่กำหนดเป็นส่วนราชการหลักให้พิจารณากำหนดเป็นงาน หรือฝ่าย หรือกลุ่มงาน

เพื่อให้แผนอัตรากำลัง ๓ ปี ประจำปีงบประมาณ พ.ศ. ๒๕๖๔ – ๒๕๖๖ ขององค์การบริหารส่วนตำบล ปลายโพงพาง มีความสอดคล้องกับประกาศคณะกรรมการพนักงานส่วนตำบลจังหวัดสมุทรสงคราม เรื่อง หลักเกณฑ์และเงื่อนไขเกี่ยวกับงานบริหารงานบุคคลขององค์การบริหารส่วนตำบล (ฉบับที่ ๓๔) พ.ศ. ๒๕๖๓ ลงวันที่ ๑๗ ธันวาคม ๒๕๖๓ จึงขอปรับปรุงแผนอัตรากำลัง ๓ ปี ประจำปีงบประมาณ พ.ศ. ๒๕๖๔ – ๒๕๖๖ ครั้งที่ ๑ โดยปรับปรุงเฉพาะในหัวข้อที่มีการเปลี่ยนแปลงให้สอดคล้องกับการกำหนดโครงสร้างการแบ่งส่วนราชการและการกำหนดกอง สำนัก หรือส่วนราชการที่เรียกชื่ออื่น ขององค์การบริหารส่วนตำบล ปลายโพงพาง ดังนี้

## ๘. โครงสร้างการกำหนดส่วนราชการ

### ๘.๑ โครงสร้าง

จากสภาพปัญหาขององค์การบริหารส่วนตำบลปลายโพงพางองค์การบริหารส่วนตำบล มีภารกิจ อำนาจหน้าที่ที่จะต้องดำเนินการแก้ไขปัญหาดังกล่าวภายใต้อำนาจหน้าที่ที่กำหนดไว้ในพระราชบัญญัติสภาตำบลและองค์การบริหารส่วนตำบลพ.ศ. ๒๕๓๗ และฉบับแก้ไขเพิ่มเติมและตามพระราชบัญญัติกำหนดแผน และขั้นตอนการกระจายอำนาจให้แก่องค์กรปกครองส่วนท้องถิ่น พ.ศ. ๒๕๔๒ โดยมีการกำหนดโครงสร้างส่วนราชการ ดังนี้

โครงสร้างตามแผนอัตรากำลังปัจจุบัน	โครงสร้างตามแผนอัตรากำลังใหม่	หมายเหตุ
ปลัดองค์การบริหารส่วนตำบล รองปลัดองค์การบริหารส่วนตำบล	ปลัดองค์การบริหารส่วนตำบล รองปลัดองค์การบริหารส่วนตำบล	
๑. สำนักปลัดองค์การบริหารส่วนตำบล ๑.๑ งานบริหารทั่วไป ๑.๒ งานนโยบายและแผน ๑.๓ งานกฎหมายและคดี ๑.๔ งานป้องกันและบรรเทาสาธารณภัย ๑.๕ งานสวัสดิการและพัฒนาชุมชน ๑.๖ งานบริหารงานบุคคล	๑. สำนักปลัดองค์การบริหารส่วนตำบล ๑.๑ งานบริหารงานทั่วไป ๑.๒ งานวิเคราะห์นโยบายและแผน ๑.๓ งานนิติการ ๑.๔ งานป้องกันและบรรเทาสาธารณภัย ๑.๕ งานสวัสดิการสังคม ๑.๖ งานการเจ้าหน้าที่	
๒. กองคลัง ๒.๑ งานการเงิน ๒.๒ งานบัญชี ๒.๓ งานพัฒนาและจัดเก็บรายได้ ๒.๔ งานทะเบียนทรัพย์สินและพัสดุ	๒. กองคลัง ๒.๑ งานการเงินและบัญชี ๒.๒ งานบริหารงานคลัง ๒.๓ งานเร่งรัดและจัดเก็บรายได้ ๒.๔ งานพัสดุและทรัพย์สิน	
๓. กองช่าง ๓.๑ งานก่อสร้าง ๓.๒ งานออกแบบและควบคุมอาคาร ๓.๓ งานประสานสาธารณูปโภค ๓.๔ งานผังเมือง	๓. กองช่าง ๓.๑ งานแบบแผนและก่อสร้าง ๓.๒ งานควบคุมอาคาร ๓.๓ งานสาธารณูปโภค ๓.๔ งานผังเมือง	
๔. กองสาธารณสุขและสิ่งแวดล้อม ๔.๑ งานอนามัยและสิ่งแวดล้อม ๔.๒ งานส่งเสริมสุขภาพและสาธารณสุข ๔.๓ งานรักษาความสะอาด ๔.๔ งานควบคุมและจัดการคุณภาพสิ่งแวดล้อม ๔.๕ งานควบคุมโรค ๔.๖ งานบริการสาธารณสุข	๔. กองสาธารณสุขและสิ่งแวดล้อม ๔.๑ งานบริการสิ่งแวดล้อม ๔.๒ งานส่งเสริมสาธารณสุข ๔.๓ งานรักษาความสะอาด ๔.๔ งานควบคุมและจัดการคุณภาพสิ่งแวดล้อม ๔.๕ งานป้องกันและควบคุมโรค ๔.๖ งานบริการสาธารณสุข	

โครงสร้างตามแผนอัตรากำลังปัจจุบัน	โครงสร้างตามแผนอัตรากำลังใหม่	หมายเหตุ
<b>๕. กองการศึกษา ศาสนาและวัฒนธรรม</b> ๕.๑ งานบริหารการศึกษา ๕.๒ งานส่งเสริมการศึกษาศาสนาและวัฒนธรรม ๕.๓ งานกิจการโรงเรียน	<b>๕. กองการศึกษา ศาสนาและวัฒนธรรม</b> ๕.๑ งานบริหารการศึกษา ๕.๒ งานส่งเสริมการศึกษาศาสนาและวัฒนธรรม ๕.๓ งานการศึกษานอกระบบและตามอัธยาศัย	
-	<b>๖. หน่วยตรวจสอบภายใน</b>	

## ๘.๒ การวิเคราะห์การกำหนดตำแหน่ง

องค์การบริหารส่วนตำบลปายโพงพาง ได้วิเคราะห์การกำหนดตำแหน่งจากภารกิจ ปริมาณงานที่จะดำเนินการในแต่ละส่วนราชการในอนาคต ๓ ปีข้างหน้าซึ่งเป็นการสะท้อนให้เห็นว่าปริมาณงานในแต่ละส่วนราชการมีเท่าใดเพื่อนำมาวิเคราะห์ว่าจะใช้ตำแหน่งใด สายงานใด จำนวนเท่าใดในส่วนราชการนั้นจึงจะเหมาะสมกับภารกิจและปริมาณงานเพื่อให้คุ้มค่าต่อการใช้จ่ายงบประมาณขององค์การบริหารส่วนตำบลและเพื่อให้การบริหารงานขององค์การบริหารส่วนตำบลเป็นไปอย่างมีประสิทธิภาพ ประสิทธิผลโดยนำผลการวิเคราะห์ตำแหน่งมากรอกข้อมูลลงในกรอบอัตรากำลังปีดังนี้

กรอบอัตรากำลัง ๓ ปี ระหว่างปี ๒๕๖๔ - ๒๕๖๖

ส่วนราชการ	กรอบอัตรากำลังเดิม	กรอบอัตรากำลังตำแหน่งที่คาดว่าจะต้องใช้ในช่วงระยะเวลา ๓ ปีข้างหน้า			เพิ่ม (+)/ ลด(-)			หมายเหตุ
		๒๕๖๔	๒๕๖๕	๒๕๖๖	๒๕๖๔	๒๕๖๕	๒๕๖๖	
ปลัดองค์การบริหารส่วนตำบล (นักบริหารงานท้องถิ่น ระดับกลาง)	๑	๑	๑	๑	-	-	-	
รองปลัดองค์การบริหารส่วนตำบล (นักบริหารงานท้องถิ่น ระดับต้น)	๑	๑	๑	๑	-	-	-	
<b>รวม</b>	<b>๒</b>	<b>๒</b>	<b>๒</b>	<b>๒</b>	<b>-</b>	<b>-</b>	<b>-</b>	
<b>สำนักปลัดองค์การบริหารส่วนตำบล</b>								
หัวหน้าสำนักปลัดองค์การบริหารส่วนตำบล (นักบริหารงานทั่วไป ระดับต้น)	๑	๑	๑	๑	-	-	-	
นักทรัพยากรบุคคล (ปก./ชก.)	๑	๑	๑	๑	-	-	-	
นักวิเคราะห์นโยบายและแผน (ปก./ชก.)	๑	๑	๑	๑	-	-	-	
นิติกร (ปก./ชก.)	๑	๑	๑	๑	-	-	-	
นักพัฒนาชุมชน (ปก./ชก.)	๑	๑	๑	๑	-	-	-	
เจ้าพนักงานป้องกันและบรรเทาสาธารณภัย (ชง./ปง.)	๑	๑	๑	๑	-	-	-	
เจ้าพนักงานธุรการ (ปง./ชง.)	๑	๑	๑	๑	-	-	-	ขอให้ กสด. สอบแข่งขัน
<b>พนักงานจ้างตามภารกิจ</b>								
ผู้ช่วยเจ้าพนักงานพัฒนาชุมชน	๑	๑	๑	๑	-	-	-	
ผู้ช่วยเจ้าพนักงานธุรการ	๑	๑	๑	๑	-	-	-	
พนักงานขับรถยนต์	๑	๑	๑	๑	-	-	-	
<b>พนักงานจ้างทั่วไป</b>								
นักการภารโรง	๑	๑	๑	๑	-	-	-	
<b>รวมสำนักปลัด</b>	<b>๑๑</b>	<b>๑๑</b>	<b>๑๑</b>	<b>๑๑</b>	<b>-</b>	<b>-</b>	<b>-</b>	

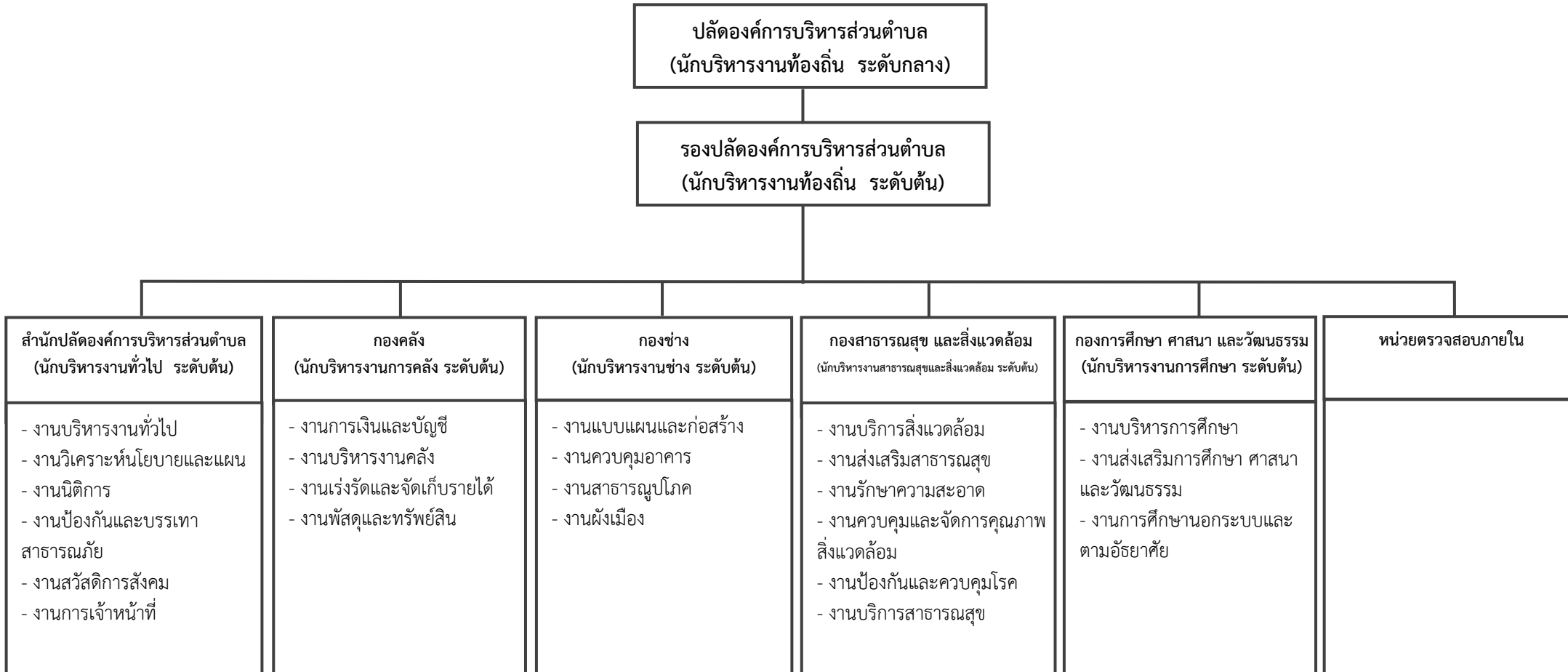
ส่วนราชการ	กรอบ อัตรา กำลัง เดิม	กรอบอัตราตำแหน่ง ที่คาดว่าจะต้องใช้ ในช่วงระยะเวลา ๓ ปี ข้างหน้า			เพิ่ม (+)/ ลด(-)			หมายเหตุ
		๒๕๖๔	๒๕๖๕	๒๕๖๖	๒๕๖๔	๒๕๖๕	๒๕๖๖	
<b>กองคลัง</b>								
ผู้อำนวยการกองคลัง (นักบริหารงานการคลัง ระดับต้น)	๑	๑	๑	๑	-	-	-	
นักวิชาการเงินและบัญชี (ปก./ชก.)	๑	๑	๑	๑	-	-	-	ขอใช้บัญชี กสส.
เจ้าพนักงานการเงินและบัญชี(ปง./ชง.)	๑	๑	๑	๑	-	-	-	
เจ้าพนักงานจัดเก็บรายได้ (ปง./ชง.)	๑	๑	๑	๑	-	-	-	ขอใช้บัญชี กสส.
เจ้าพนักงานพัสดุ (ปง./ชง.)	๑	๑	๑	๑	-	-	-	
<b>ลูกจ้างประจำ</b>								
เจ้าพนักงานจัดเก็บรายได้	๑	๑	๑	๑	-	-	-	ว่างให้ยุบ
<b>พนักงานจ้างตามภารกิจ</b>								
ผู้ช่วยเจ้าพนักงานการเงินและบัญชี	๑	๑	๑	๑	-	-	-	
ผู้ช่วยเจ้าพนักงานจัดเก็บรายได้	๑	๑	๑	๑	-	-	-	
ผู้ช่วยเจ้าพนักงานพัสดุ	๑	๑	๑	๑	-	-	-	
ผู้ช่วยเจ้าพนักงานธุรการ	๑	๑	๑	๑	-	-	-	
<b>รวมกองคลัง</b>	<b>๑๐</b>	<b>๑๐</b>	<b>๑๐</b>	<b>๑๐</b>		-	-	
<b>กองช่าง</b>								
ผู้อำนวยการกองช่าง (นักบริหารงานช่าง ระดับต้น)	๑	๑	๑	๑	-	-	-	
นายช่างโยธา (ปง./ชง.)	๑	๑	๑	๑	-	-	-	
<b>พนักงานจ้างตามภารกิจ</b>								
ผู้ช่วยนายช่างโยธา	๑	๑	๑	๑	-	-	-	
ผู้ช่วยเจ้าพนักงานธุรการ	๑	๑	๑	๑	-	-	-	
<b>รวมกองช่าง</b>	<b>๔</b>	<b>๔</b>	<b>๔</b>	<b>๔</b>		-	-	
<b>กองสาธารณสุขและสิ่งแวดล้อม</b>								
ผู้อำนวยการกองสาธารณสุขและสิ่งแวดล้อม (นักบริหารงานสาธารณสุขและสิ่งแวดล้อม ระดับต้น)	๑	๑	๑	๑	-	-	-	
นักวิชาการสาธารณสุข (ปก./ชก.)	๑	๑	๑	๑	-	-	-	



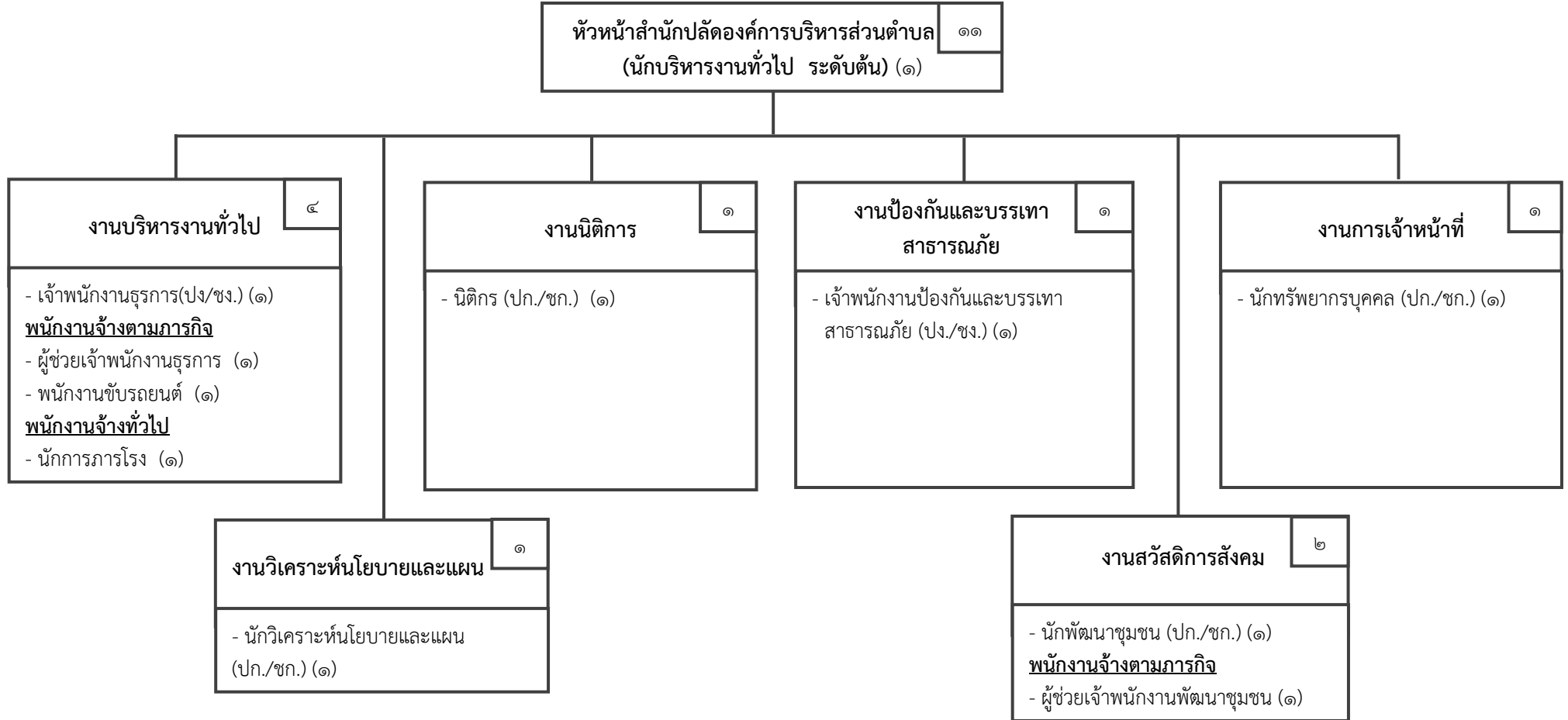
ส่วนราชการ	กรอบ อัตรา กำลัง เดิม	กรอบอัตราตำแหน่ง ที่คาดว่าจะต้องใช้ ในช่วงระยะเวลา ๓ ปี ข้างหน้า			เพิ่ม (+)/ ลด(-)			หมายเหตุ
		๒๕๖๔	๒๕๖๕	๒๕๖๖	๒๕๖๔	๒๕๖๕	๒๕๖๖	
<b>พนักงานจ้างตามภารกิจ</b>								
ผู้ช่วยเจ้าพนักงานธุรการ	๑	๑	๑	๑	-	-	-	
พนักงานขับเครื่องจักรกลขนาดเบา (รถบรรทุกขยะ)	๑	๑	๑	๑	-	-	-	
<b>รวมกองสาธารณสุขและสิ่งแวดล้อม</b>	<b>๔</b>	<b>๔</b>	<b>๔</b>	<b>๔</b>	<b>-</b>	<b>-</b>	<b>-</b>	
<b>กองการศึกษา ศาสนาและวัฒนธรรม</b>								
ผู้อำนวยการกองการศึกษา ศาสนาและวัฒนธรรม (นักบริหารงานการศึกษา ระดับต้น)	๑	๑	๑	๑	-	-	-	
นักวิชาการศึกษา (ปก./ชก.)	๑	๑	๑	๑	-	-	-	
ครู	๔	๔	๔	๔	-	-	-	
<b>พนักงานจ้างตามภารกิจ</b>								
ผู้ช่วยครูผู้ดูแลเด็ก	๑	๑	๑	๑	-	-	-	
ผู้ดูแลเด็ก (ทักษะ)	๑	๑	๑	๑	-	-	-	
ผู้ช่วยเจ้าพนักงานธุรการ	๑	๑	๑	๑	-	-	-	
<b>รวมกองการศึกษา ศาสนาและวัฒนธรรม</b>	<b>๔</b>	<b>๔</b>	<b>๔</b>	<b>๔</b>	<b>-</b>	<b>-</b>	<b>-</b>	
<b>หน่วยตรวจสอบภายใน</b>								
นักวิชาการตรวจสอบภายใน (ปก./ชก)	-	๑	๑	๑	+๑	-	-	กำหนดเพิ่ม
<b>รวมหน่วยตรวจสอบภายใน</b>	<b>-</b>	<b>๑</b>	<b>๑</b>	<b>๑</b>	<b>+๑</b>	<b>-</b>	<b>-</b>	
<b>รวมทั้งสิ้น</b>	<b>๔๐</b>	<b>๔๑</b>	<b>๔๑</b>	<b>๔๑</b>	<b>+๑</b>	<b>-</b>	<b>-</b>	

๑๐. แผนภูมิโครงสร้างการแบ่งส่วนราชการตามแผนอัตรากำลัง ๓ ปีประเภทสามัญ

โครงสร้างส่วนราชการ องค์การบริหารส่วนตำบลปลายโพงพาง

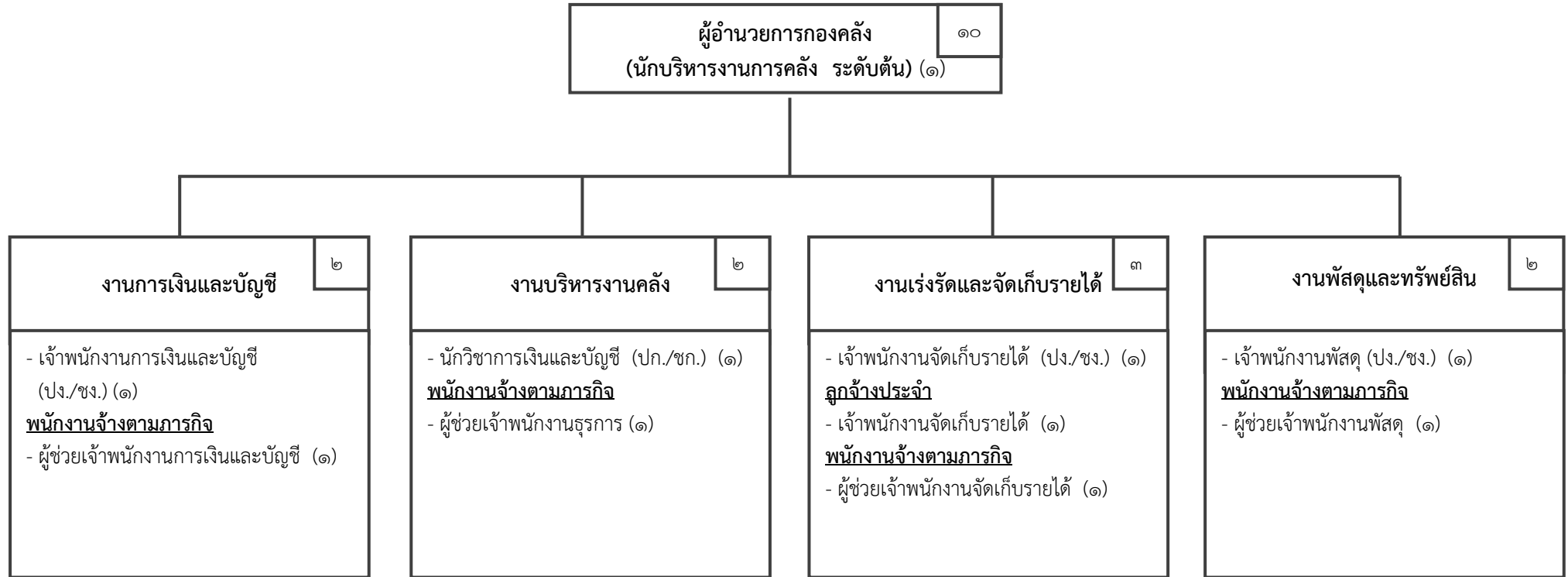


โครงสร้างสำนักปลัดองค์การบริหารส่วนตำบล



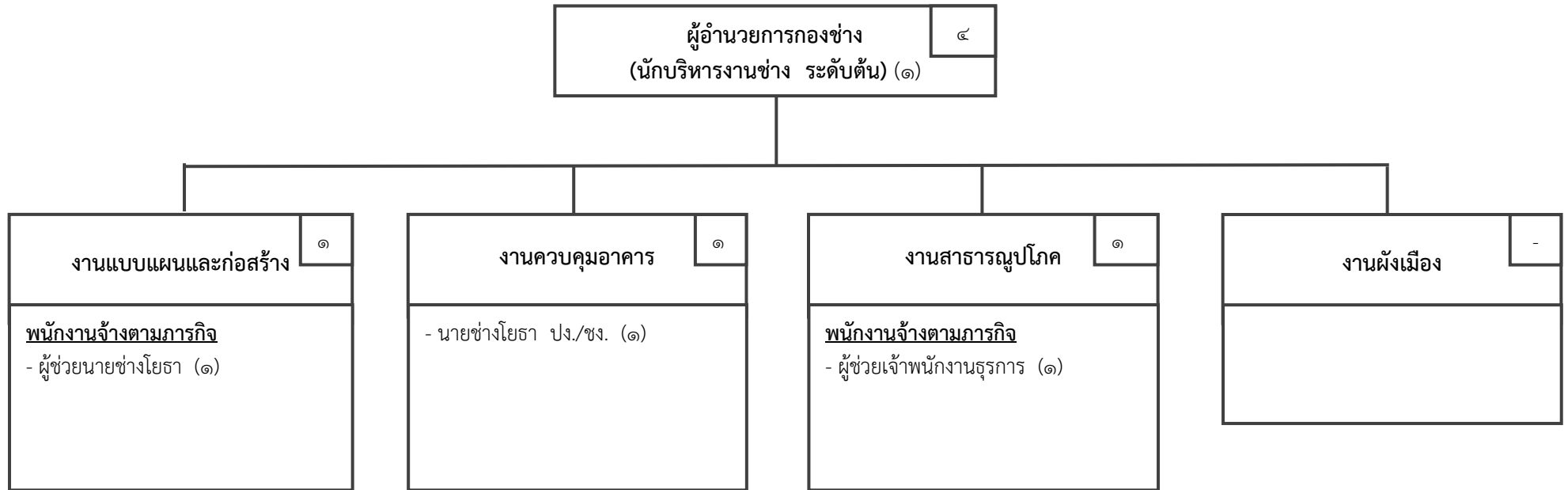
ระดับ	ทั่วไป			วิชาการ				อำนาจการท้องถิ่น			พนักงานส่วนตำบล	ลูกจ้างประจำ	พนักงานจ้างตามภารกิจ	พนักงานจ้างทั่วไป
	ปง.	ชง.	อว.	ปก.	ชก.	ชพ.	ชช.	ต้น	กลาง	สูง				
จำนวน	๑	๑	-	๔	-	-	-	๑	-	-	๗	-	๓	๑

## โครงสร้างกองคลัง



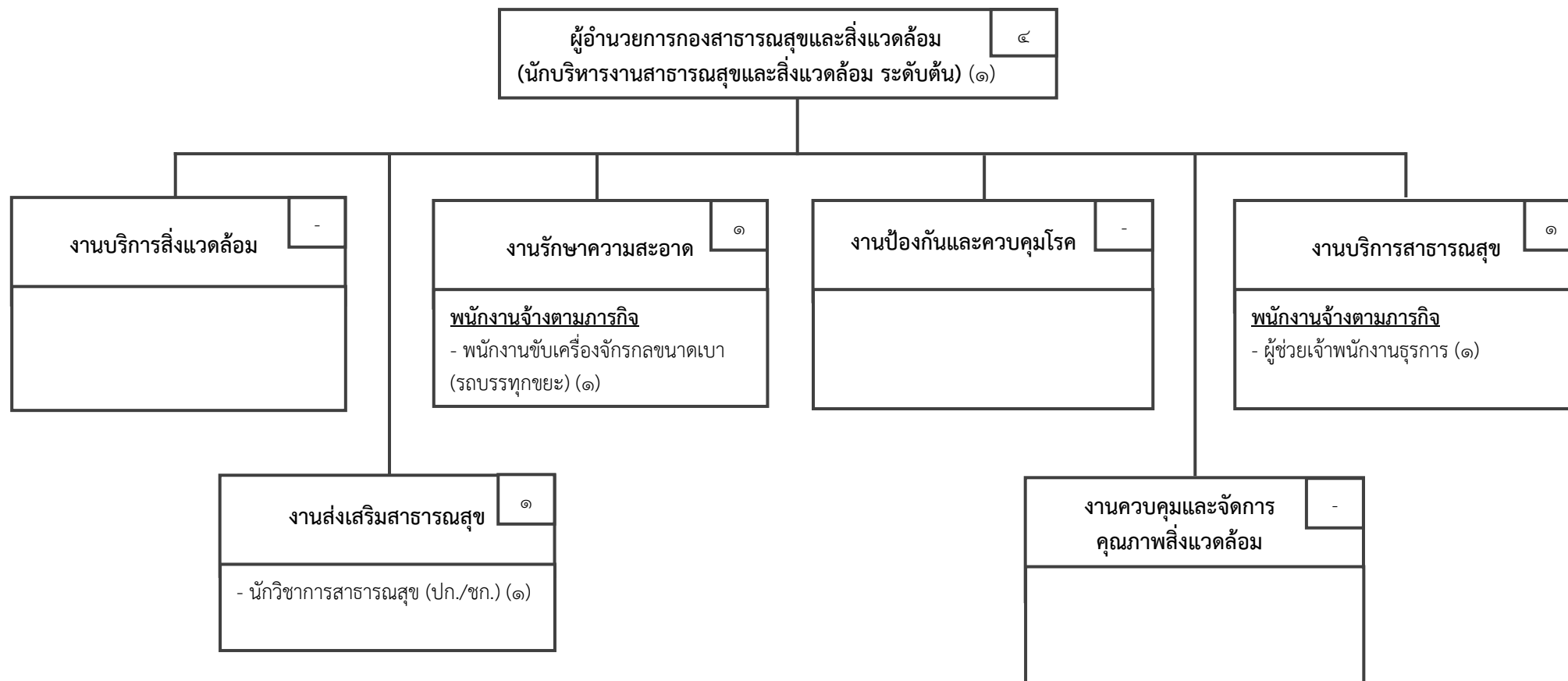
ระดับ	ทั่วไป			วิชาการ				อำนาจการท้องถิ่น			พนักงานส่วนตำบล	ลูกจ้างประจำ	พนักงานจ้างตามภารกิจ	พนักงานจ้างทั่วไป
	ปง.	ชง.	อว.	ปก.	ชก.	ชพ.	ชช.	ต้น	กลาง	สูง				
จำนวน	๒	๑	-	๑	-	-	-	๑	-	-	๕	๑	๔	-

## โครงสร้างกองช่าง



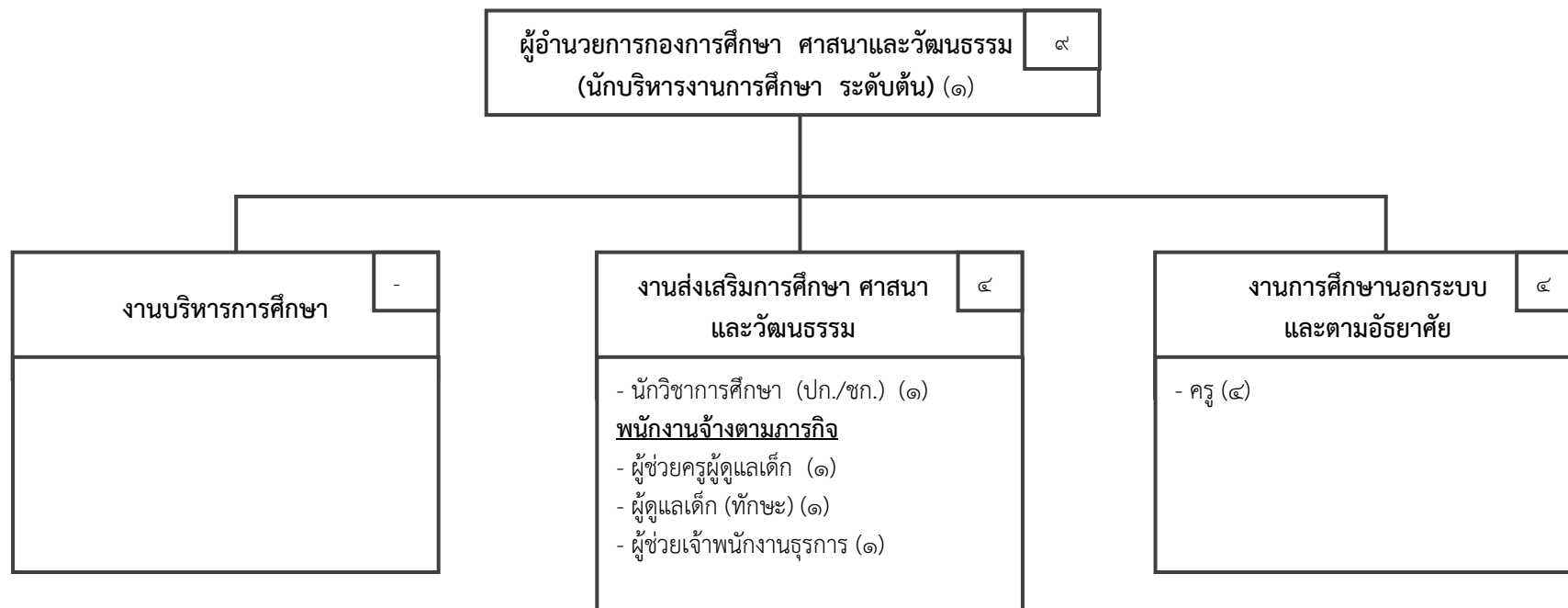
ระดับ	ทั่วไป			วิชาการ				อำนาจการท้องถิ่น			พนักงาน ส่วนตำบล	ลูกจ้าง ประจำ	พนักงานจ้าง ตามภารกิจ	พนักงานจ้าง ทั่วไป
	ปง.	ชง.	อว.	ปก.	ชก.	ชพ.	ชช.	ต้น	กลาง	สูง				
จำนวน	๑	-	-	-	-	-	-	๑	-	-	๒	-	๒	-

## โครงสร้างกองสาธารณสุขและสิ่งแวดล้อม



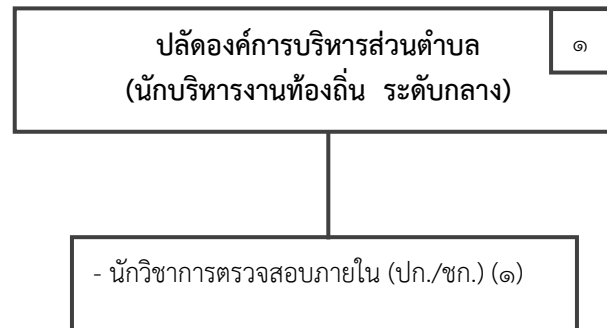
ระดับ	ทั่วไป			วิชาการ				อำนวยการท้องถิ่น			พนักงานส่วนตำบล	ลูกจ้างประจำ	พนักงานจ้างตามภารกิจ	พนักงานจ้างทั่วไป
	ปง.	ชง.	อว.	ปก.	ชก.	ชพ.	ชช.	ต้น	กลาง	สูง				
จำนวน	-	-	-	๑	-	-	-	๑	-	-	๒	-	๒	-

โครงสร้างกองการศึกษา ศาสนาและวัฒนธรรม



ระดับ	ทั่วไป			วิชาการ				อำนวยการท้องถิ่น			พนักงาน ส่วนตำบล	พนักงานครู		พนักงานจ้าง ตามภารกิจ	พนักงานจ้าง ทั่วไป
	ปจ.	ชง.	อว.	ปก.	ชก.	ชพ.	ชช.	ต้น	กลาง	สูง		ครู ผดต.	ครู		
จำนวน	-	-	-	๑	-	-	-	๑	-	-	๒	-	๔	๓	-

โครงสร้างหน่วยตรวจสอบภายใน



ระดับ	ทั่วไป			วิชาการ				อำนวยการท้องถิ่น			พนักงาน ส่วนตำบล	ลูกจ้าง ประจำ	พนักงานจ้าง ตามภารกิจ	พนักงานจ้าง ทั่วไป
	ปง.	ชง.	อว.	ปก.	ชก.	ชพ.	ชช.	ต้น	กลาง	สูง				
จำนวน	-	-	-	๑	-	-	-	-	-	-	๑	-	-	-



๑๑. บัญชีแสดงการจัดคนลงสู่ตำแหน่งและการกำหนดเลขที่ตำแหน่งในส่วนราชการ

ที่	ชื่อ - สกุล	คุณวุฒิ การศึกษา	กรอบอัตราเก่าเดิม			กรอบอัตราค่าใหม่			เงินเดือน	เงินเดือน		หมายเหตุ
			เลขที่ตำแหน่ง	ตำแหน่ง	ระดับ	เลขที่ตำแหน่ง	ตำแหน่ง	ระดับ		เงินประจำ ตำแหน่ง	เงินค่าตอบแทน/ เงินเพิ่มอื่นๆ	
๑	ว่าที่ พ.ต.จิรวัดน์ อินทะแสน	ปริญญาโท (รัฐศาสตร์)	๖๐-๓-๐๐-๑๑๐๑-๐๐๑	ปลัด อบต. (นักบริหารงานท้องถิ่น)	กลาง	๖๐-๓-๐๐-๑๑๐๑-๐๐๑	ปลัด อบต. (นักบริหารงานท้องถิ่น)	กลาง	๕๒๙,๕๖๐ (๔๔,๑๓๐ X ๑๒)	๘๔,๐๐๐ (๗,๐๐๐ X ๑๒)	๘๔,๐๐๐ (๗,๐๐๐ X ๑๒)	๖๙๗,๕๖๐
๒	นางสาวระวีวรรณ ประพุดติกิจ	ปริญญาโท (การปกครองท้องถิ่น)	๖๐-๓-๐๐-๑๑๐๑-๐๐๒	รองปลัด อบต. (นักบริหารงานท้องถิ่น)	ต้น	๖๐-๓-๐๐-๑๑๐๑-๐๐๒	รองปลัด อบต. (นักบริหารงานท้องถิ่น)	ต้น	๔๒๒,๖๔๐ (๓๕,๒๒๐ X ๑๒)	๔๒,๐๐๐ (๓,๕๐๐ X ๑๒)	-	๔๖๔,๖๔๐
<b>สำนักปลัดองค์การบริหารส่วนตำบล</b>												
๓	นางสาวโฉมศรี นิลเล็ก	ปริญญาโท (รัฐประศาสนศาสตร์)	๖๐-๓-๐๑-๒๑๐๑-๐๐๑	หัวหน้าสำนักปลัด (นักบริหารงานทั่วไป)	ต้น	๖๐-๓-๐๑-๒๑๐๑-๐๐๑	หัวหน้าสำนักปลัด องค์การบริหารส่วนตำบล (นักบริหารงานทั่วไป)	ต้น	๓๓๖,๓๖๐ (๒๘,๐๓๐ X ๑๒)	๔๒,๐๐๐ (๓,๕๐๐ X ๑๒)	-	๓๗๘,๓๖๐
๔	นางนริศรา จันทร์ชูศรี	ปริญญาตรี (รัฐประศาสนศาสตร์)	๖๐-๓-๐๑-๓๑๐๒-๐๐๑	นักทรัพยากรบุคคล	ปก.	๖๐-๓-๐๑-๓๑๐๒-๐๐๑	นักทรัพยากรบุคคล	ปก.	๒๑๐,๘๔๐ (๑๗,๕๗๐ X ๑๒)	-	-	๒๑๐,๘๔๐
๕	นางสาววันฉัตร โฉมทัพ	ปริญญาตรี (การจัดการธุรกิจทั่วไป)	๖๐-๓-๐๑-๓๑๐๓-๐๐๑	นักวิเคราะห์นโยบาย และแผน	ปก.	๖๐-๓-๐๑-๓๑๐๓-๐๐๑	นักวิเคราะห์นโยบาย และแผน	ปก.	๒๔๙,๒๔๐ (๒๐,๗๗๐ X ๑๒)	-	-	๒๔๙,๒๔๐
๖	-ว่าง-	-	๖๐-๓-๐๑-๓๑๐๕-๐๐๑	นิติกร	ปก./ชก.	๖๐-๓-๐๑-๓๑๐๕-๐๐๑	นิติกร	ปก./ชก.	๓๕๕,๓๒๐ (ค่ากลางเงินเดือน)	-	-	๓๕๕,๓๒๐ ว่างเดิม
๗	นายณัฐวัฒน์ คงสุคนธ์	ปริญญาตรี (วิศวกรรมเคมี)	๖๐-๓-๐๑-๓๑๐๑-๐๐๑	นักพัฒนาชุมชน	ปก.	๖๐-๓-๐๑-๓๑๐๑-๐๐๑	นักพัฒนาชุมชน	ปก.	๑๙๐,๐๘๐ (๑๕,๘๔๐ X ๑๒)	-	-	๑๙๐,๐๘๐
๘	-ว่าง-	-	๖๐-๓-๐๑-๔๑๐๑-๐๐๑	เจ้าพนักงานธุรการ	ปง./ชง.	๖๐-๓-๐๑-๔๑๐๑-๐๐๑	เจ้าพนักงานธุรการ	ปง./ชง.	๒๙๗,๙๐๐ (ค่ากลางเงินเดือน)	-	-	๒๙๗,๙๐๐ ว่างเดิมขอให้ กสภ.สอบแข่งขัน
๙	พันจ่าเอกรุ่งเรือง โชตินอก	ปริญญาตรี (สหวิทยาการเพื่อการพัฒนา)	๖๐-๓-๐๑-๔๘๐๕-๐๐๑	เจ้าพนักงานป้องกัน และบรรเทาสาธารณภัย	ชง.	๖๐-๓-๐๑-๔๘๐๕-๐๐๑	เจ้าพนักงานป้องกัน และบรรเทาสาธารณภัย	ชง.	๒๖๙,๘๘๐ (๒๒,๔๙๐ X ๑๒)	-	-	๒๖๙,๘๘๐
<b>พนักงานจ้างตามภารกิจ</b>												
๑๐	นายสังพร จันทร์ชูศรี	ปวส. (เพาะเลี้ยงสัตว์น้ำ)	-	ผู้ช่วยเจ้าพนักงาน ธุรการ	-	-	ผู้ช่วยเจ้าพนักงาน ธุรการ	-	๑๓๘,๐๐๐ (๑๑,๕๐๐ X ๑๒)	-	-	๑๓๘,๐๐๐
๑๑	นางสาวอุษณีย์ ภูสุวรรณ	ปวส. (คอมพิวเตอร์ธุรกิจ)	-	ผู้ช่วยเจ้าพนักงาน พัฒนาชุมชน	-	-	ผู้ช่วยเจ้าพนักงาน พัฒนาชุมชน	-	๑๓๘,๐๐๐ (๑๑,๕๐๐ X ๑๒)	-	-	๑๓๘,๐๐๐

ที่	ชื่อ - สกุล	คุณวุฒิการศึกษา	กรอบอัตราค่าจ้างเดิม			กรอบอัตราค่าจ้างใหม่			เงินเดือน			หมายเหตุ
			เลขที่ตำแหน่ง	ตำแหน่ง	ระดับ	เลขที่ตำแหน่ง	ตำแหน่ง	ระดับ	เงินเดือน	เงินประจำตำแหน่ง	เงินเพิ่มอื่นๆ/เงินค่าตอบแทน	
๑๒	นายบุญส่ง เจริญศักดิ์	ม. ๓ ทักษะ ๕ ปี	-	พนักงานขับรถยนต์	-	-	พนักงานขับรถยนต์	-	๑๑๒,๘๐๐ (๙,๔๐๐ X ๑๒)	-	-	๑๑๒,๘๐๐
	<b>พนักงานจ้างทั่วไป</b>											
๑๓	นางสาวเบญจมาศ เสาว์ทองหยุน	ม. ๓	-	นักการภารโรง	-	-	นักการภารโรง	-	๑๐๘,๐๐๐ (๙,๐๐๐ X ๑๒)	-	-	๑๐๘,๐๐๐
<b>กองคลัง</b>												
๑๔	นางกัญญ์พิชญา แก้วมรกต	ปริญญาโท (บริการธุรกิจ)	๖๐-๓-๐๔-๒๑๐๒-๐๐๑	ผู้อำนวยการกองคลัง (นักบริหารงานการคลัง)	ต้น	๖๐-๓-๐๔-๒๑๐๒-๐๐๑	ผู้อำนวยการกองคลัง (นักบริหารงานการคลัง)	ต้น	๓๔๒,๗๒๐ (๒๘,๕๖๐ X ๑๒)	๔๒,๐๐๐ (๓,๕๐๐ X ๑๒)	-	๓๘๔,๗๒๐
๑๕	-ว่าง-	-	๖๐-๓-๐๔-๓๒๐๑-๐๐๑	นักวิชาการเงิน และบัญชี	ปก./ชก.	๖๐-๓-๐๔-๓๒๐๑-๐๐๑	นักวิชาการเงิน และบัญชี	ปก./ชก.	๓๕๕,๓๒๐ (ค่ากลางเงินเดือน)	-	-	๓๕๕,๓๒๐ ว่างเดิม ขอใช้บัญชี กสส.
๑๖	-ว่าง-	-	๖๐-๓-๐๔-๔๒๐๑-๐๐๑	เจ้าพนักงานการเงิน และบัญชี	ปง./ชง.	๖๐-๓-๐๔-๔๒๐๑-๐๐๑	เจ้าพนักงานการเงินและ บัญชี	ปง./ชง.	๒๙๗,๙๐๐ (ค่ากลางเงินเดือน)	-	-	๒๙๗,๙๐๐ ว่างเดิม
๑๗	นางสาวเสาวลักษณ์ ศิลป์ตร	ปริญญาตรี (การจัดการทั่วไป)	๖๐-๓-๐๔-๔๒๐๓-๐๐๑	เจ้าพนักงานพัสดุ	ชง.	๖๐-๓-๐๔-๔๒๐๓-๐๐๑	เจ้าพนักงานพัสดุ	ชง.	๒๐๓,๐๔๐ (๑๖,๙๒๐ X ๑๒)	-	-	๒๐๓,๐๔๐
๑๘	-ว่าง-	-	๖๐-๓-๐๔-๔๒๐๔-๐๐๑	เจ้าพนักงานจัดเก็บ รายได้	ปง./ชง.	๖๐-๓-๐๔-๔๒๐๔-๐๐๑	เจ้าพนักงานจัดเก็บ รายได้	ปง./ชง.	๒๙๗,๙๐๐ (ค่ากลางเงินเดือน)	-	-	๒๙๗,๙๐๐ ว่างเดิม ขอใช้บัญชี กสส.
	<b>ลูกจ้างประจำ</b>											
๑๙	นายนิพนธ์ นิลเล็ก	ปริญญาตรี (ครุศาสตรคอมพิวเตอร์)	-	เจ้าพนักงานจัดเก็บ รายได้	-	-	เจ้าพนักงานจัดเก็บรายได้	-	๒๑๔,๕๖๐ (๑๗,๘๘๐ X ๑๒)	-	-	๒๑๔,๕๖๐
	<b>พนักงานจ้างตามภารกิจ</b>											
๒๐	นางสาวกัญญภัทร์ พูลสวัสดิ์	ปริญญาตรี (รัฐประศาสนศาสตร์)	-	ผู้ช่วยเจ้าพนักงาน การเงินและบัญชี	-	-	ผู้ช่วยเจ้าพนักงาน การเงินและบัญชี	-	๑๗๙,๕๒๐ (๑๔,๙๖๐ X ๑๒)	-	-	๑๗๙,๕๒๐
๒๑	นางสาวสพากรณอินทร์จันทร์	ปวช. (การบัญชี)	-	ผู้ช่วยเจ้าพนักงาน จัดเก็บรายได้	-	-	ผู้ช่วยเจ้าพนักงาน จัดเก็บรายได้	-	๑๖๓,๕๖๐ (๑๓,๖๓๐ X ๑๒)	-	-	๑๖๓,๕๖๐

ที่	ชื่อ - สกุล	คุณวุฒิการศึกษา	กรอบอัตราเก่าเดิม			กรอบอัตราเก่าใหม่			เงินเดือน			หมายเหตุ
			เลขที่ตำแหน่ง	ตำแหน่ง	ระดับ	เลขที่ตำแหน่ง	ตำแหน่ง	ระดับ	เงินเดือน	เงินประจำตำแหน่ง	เงินเพิ่มอื่นๆ/ เงินค่าตอบแทน	
๒๒	นายอนุชา ขวนชื่น	ปวส. (คอมพิวเตอร์ธุรกิจ)	-	ผู้ช่วยเจ้าพนักงานพัสดุ	-	-	ผู้ช่วยเจ้าพนักงานพัสดุ	-	๑๔๙,๒๘๐ (๑๒,๔๔๐ X ๑๒)	-	-	๑๔๙,๒๘๐
๒๓	-ว่าง-	-	-	-	-	-	ผู้ช่วยเจ้าพนักงานธุรการ	-	๑๓๘,๐๐๐ (๑๑,๕๐๐ X ๑๒)	-	-	๑๓๘,๐๐๐ กำหนดเพิ่ม
<b>กองช่าง</b>												
๒๔	นายวิษณุ ขุนสายทอง	ปริญญาตรี (อุตสาหกรรมก่อสร้าง)	๖๐-๓-๐๕-๒๑๐๓-๐๐๑	ผู้อำนวยการกองช่าง (นักบริหารงานช่าง)	ต้น	๖๐-๓-๐๕-๒๑๐๓-๐๐๑	ผู้อำนวยการกองช่าง (นักบริหารงานช่าง)	ต้น	๓๒๓,๗๖๐ (๒๖,๙๘๐ X ๑๒)	๔๒,๐๐๐ (๓,๕๐๐ X ๑๒)	-	๓๖๕,๗๖๐
๒๕	-ว่าง-	-	๖๐-๓-๐๕-๔๗๐๑-๐๐๑	นายช่างโยธา	ปง./ชง.	๖๐-๓-๐๕-๔๗๐๑-๐๐๑	นายช่างโยธา	ปง./ชง.	๒๙๗,๙๐๐ (ค่ากลางเงินเดือน)	-	-	๒๙๗,๙๐๐ ว่างเดิม
	<b>พนักงานจ้างตามภารกิจ</b>											
๒๖	นายธวัชวัฒน์ นาครัตน์	ปวส. (ช่างก่อสร้าง)	-	ผู้ช่วยนายช่างโยธา	-	-	ผู้ช่วยนายช่างโยธา	-	๑๔๙,๒๘๐ (๑๒,๔๔๐ X ๑๒)	-	-	๑๔๙,๒๘๐
๒๗	นางสาววิมลสิริ ชื่อตรง	ปวส. (คอมพิวเตอร์ธุรกิจ)	-	ผู้ช่วยเจ้าพนักงานธุรการ	-	-	ผู้ช่วยเจ้าพนักงานธุรการ	-	๑๓๘,๐๐๐ (๑๑,๕๐๐ X ๑๒)	-	-	๑๓๘,๐๐๐
<b>กองสาธารณสุขและสิ่งแวดล้อม</b>												
๒๘	- ว่าง -	-	๖๐-๓-๐๖-๒๑๐๔-๐๐๑	ผู้อำนวยการกองสาธารณสุข (นักบริหารงานสาธารณสุขและสิ่งแวดล้อม)	ต้น	๖๐-๓-๐๖-๒๑๐๔-๐๐๑	ผู้อำนวยการกองสาธารณสุข (นักบริหารงานสาธารณสุขและสิ่งแวดล้อม)	ต้น	๓๙๓,๖๐๐ (ค่ากลางเงินเดือน)	๔๒,๐๐๐ (๓,๕๐๐ X ๑๒)	-	๔๓๕,๖๐๐ ว่างเดิม
๒๙	นางสาวปาหนัน อินอำพันธ์	ปริญญาตรี (ทันตสาธารณสุข)	๖๐-๓-๐๖-๓๖๐๑-๐๐๑	นักวิชาการสาธารณสุข	ปก.	๖๐-๓-๐๖-๓๖๐๑-๐๐๑	นักวิชาการสาธารณสุข	ปก.	๒๐๗,๔๘๐ (๑๗,๒๙๐ X ๑๒)	-	-	๒๐๗,๔๘๐
	<b>พนักงานจ้างตามภารกิจ</b>											
๓๐	นายสิริวัฒน์ ใจอ่อน	ปวช. (ช่างยนต์เทคนิค) (ทักษะ ๕ ปี)	-	พนักงานขับ เครื่องจักรกลขนาดเบา (รถบรรทุกขยะ)	-	-	พนักงานขับ เครื่องจักรกลขนาดเบา (รถบรรทุกขยะ)	-	๑๖๑,๑๖๐ (๑๓,๔๓๐ X ๑๒)	-	-	๑๖๑,๑๖๐
๓๑	นายสรารุช ปิ่นแก้ว	ปริญญาตรี (รัฐประศาสนศาสตร์)	-	ผู้ช่วยเจ้าพนักงานธุรการ	-	-	ผู้ช่วยเจ้าพนักงานธุรการ	-	๑๓๘,๐๐๐ (๑๑,๕๐๐ X ๑๒)	-	-	๑๓๘,๐๐๐

ที่	ชื่อ - สกุล	คุณวุฒิการศึกษา	กรอบอัตรากำลังเดิม			กรอบอัตรากำลังใหม่			เงินเดือน			หมายเหตุ
			เลขที่ตำแหน่ง	ตำแหน่ง	ระดับ	เลขที่ตำแหน่ง	ตำแหน่ง	ระดับ	เงินเดือน	เงินประจำตำแหน่ง	เงินเพิ่มอื่นๆ/ เงินค่าตอบแทน	
<b>กองการศึกษา ศาสนาและวัฒนธรรม</b>												
๓๒	- ว้าง -	-	๖๐-๓-๐๘-๒๑๐๗-๐๐๑	ผู้อำนวยการกองการศึกษา ศาสนาและวัฒนธรรม (นักบริหารงานการศึกษา)	ต้น	๖๐-๓-๐๘-๒๑๐๗-๐๐๑	ผู้อำนวยการกองการศึกษา ศาสนาและวัฒนธรรม (นักบริหารงานการศึกษา)	ต้น	๓๓๓,๖๐๐ (ค่ากลางเงินเดือน)	๔๒,๐๐๐ (๓,๕๐๐ X ๑๒)	-	๔๓๕,๖๐๐ ว่างเดิม
๓๓	นายโสภณ จงราช	ปริญญาตรี (รัฐประศาสนศาสตร์)	๖๐-๓-๐๘-๓๘๐๓-๐๐๑	นักวิชาการการศึกษา	ปก.	๖๐-๓-๐๘-๓๘๐๓-๐๐๑	นักวิชาการการศึกษา	ปก.	๑๘๐,๗๒๐ (๑๕,๐๖๐X๑๒)	-	-	๑๘๐,๗๒๐
๓๔	นางรัมภาภัก ฉิมเฉิด	ปริญญาตรี (การศึกษาปฐมวัย)	๖๐-๓-๐๘-๖๖๐๐-๐๖๐	ครู	คศ.๑	๖๐-๓-๐๘-๖๖๐๐-๐๖๐	ครู	คศ.๑	-	-	-	เงินอุดหนุน
๓๕	นางถนอมจิตต์ ลากเจริญ	ปริญญาตรี (การศึกษาปฐมวัย)	๖๐-๓-๐๘-๖๖๐๐-๐๖๑	ครู	คศ.๑	๖๐-๓-๐๘-๖๖๐๐-๐๖๑	ครู	คศ.๑	-	-	-	เงินอุดหนุน
๓๖	นางสาวพัฒนันรี ธนาภิจฐานันต์	ปริญญาตรี (การศึกษาปฐมวัย)	๖๐-๓-๐๘-๖๖๐๐-๐๖๒	ครู	คศ.๑	๖๐-๓-๐๘-๖๖๐๐-๐๖๒	ครู	คศ.๑	-	-	-	เงินอุดหนุน
๓๗	นางจักรสุมา กล้าประเสริฐ	ปริญญาตรี (การศึกษาปฐมวัย)	๖๐-๓-๐๘-๖๖๐๐-๐๖๓	ครู	คศ.๑	๖๐-๓-๐๘-๖๖๐๐-๐๖๓	ครู	คศ.๑	-	-	-	เงินอุดหนุน
	<b>พนักงานจ้างตามภารกิจ</b>											
๓๘	- ว้าง -	-	-	ผู้ช่วยครูผู้ดูแลเด็ก	-	-	ผู้ดูแลเด็ก (ทักษะ)	-	-	-	-	เงินอุดหนุน
๓๙	นางบุญช่วย กันบันจง	ปวช. (คอมพิวเตอร์ธุรกิจ)	-	ผู้ช่วยครูผู้ดูแลเด็ก	-	-	ผู้ช่วยครูผู้ดูแลเด็ก	-	-	-	-	เงินอุดหนุน
๔๐	นางสาวจินดารัตน์ บุญมีรอด	ปวส. (การบัญชี) และผ่านการอบรม ทางการใช้ คอมพิวเตอร์ ๑๘ ชั่วโมง	-	ผู้ช่วยเจ้าพนักงาน ธุรการ	-	-	ผู้ช่วยเจ้าพนักงาน ธุรการ	-	๑๓๘,๐๐๐ (๑๑,๕๐๐ X ๑๒)	-	-	๑๓๘,๐๐๐
<b>หน่วยตรวจสอบภายใน</b>												
๔๑	-ว่าง-	-	-	-	-	๖๐-๓-๑๒-๓๒๐๕-๐๐๑	นักวิชาการตรวจสอบ ภายใน	ปก./ชก.	๓๕๕,๓๒๐ (ค่ากลางเงินเดือน)	-	-	๓๕๕,๓๒๐ กำหนดเพิ่ม



ภาคผนวก